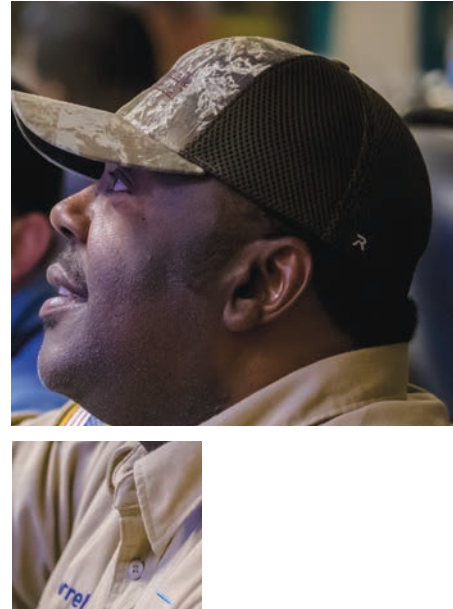
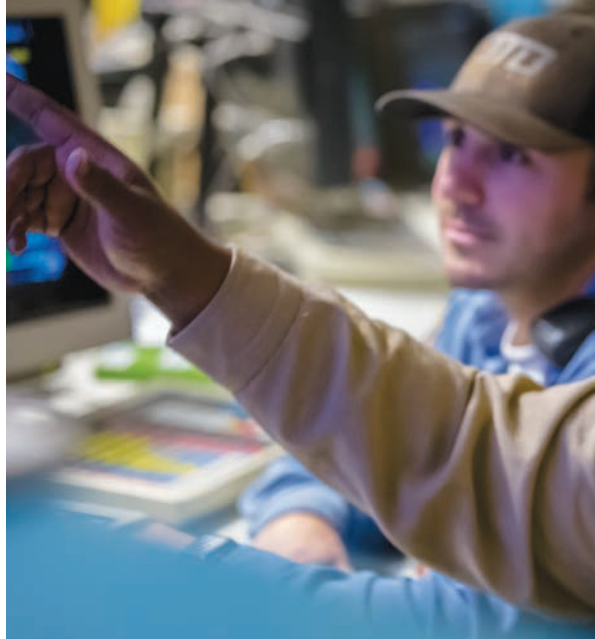


Westlake



Gedragcode

Een bericht van onze CEO

Aan mijn Westlake-collega's,

Sinds we meer dan 30 jaar geleden met Westlake begonnen, hebben we een cultuur gekoesterd die gebaseerd is op het ideaal van 'familie'. We zijn opgericht als een familiebedrijf. Naarmate we zijn gegroeid, hebben we geprobeerd de hechte banden tussen onze collega's te behouden, ondanks de afstanden tussen de verschillende faciliteiten of locaties.

Tegenwoordig zijn we actief op meerdere continenten over de hele wereld. Ons gezamenlijk succes hangt af van het naleven van onze waarden, waaronder veiligheid, kwaliteit, concurrentievermogen, burgerschap en mensen – dat wil zeggen jij en ik.

De Gedragscode van Westlake zet de norm uiteen voor ons individuele gedrag en ethisch handelen in de manier waarop we ons werk uitvoeren. Samen moeten we met de hoogste integriteit werken in alle aspecten van ons bedrijf. Alleen dan kunnen we onze waarden waarmaken.

Bedankt voor jullie tijd en aandacht voor onze Gedragscode.



Albert Chao
President en
Chief Executive Officer



Inhoudsopgave

Sectie 1	- Missie	1
Sectie 2	- Kernwaarden	2
Sectie 3	- Vraag en antwoord	3
Sectie 4	- Gezondheid, veiligheid en milieu	5
Sectie 5	- Onze mensen	6
	Tegen discriminatie	7
	Intimidatie	7
	Geweld op het werk	8
	Gegevensprivacy	8
	Lonen, voordelen en werktijden	8
	Belangenverstremeling	9
Sectie 6	- Kwaliteit en voortdurende verbetering	10
	Productkwaliteit en veiligheidsnormen	11
	Bedrijfsactiva	11
	Nauwkeurige boekhouding en gegevens	11
Sectie 7	- Concurrentievermogen	12
	Antitrust	12
	Handel met voorkennis	13
	Anticorruptie	13
	Internationale handel	14
	Vertrouwelijke informatie	14
Sectie 8	- Burgerschap	15
	Eerlijk handelen en ethisch gedrag	15
	Politieke activiteiten	15
	Mensenrechten	16
	Sociale media	16
	Externe communicatie	16
Sectie 9	- Bezorgdheden melden	17



Missie

Westlake is trots op wie we zijn: een verantwoordelijke fabrikant en wereldwijde leverancier van chemicaliën, polymeren en bouwproducten. Het is onze missie om onze klanten van dienst te zijn door op een veilige en betrouwbare manier hoogwaardige en duurzame producten en diensten te leveren die het leven van mensen elke dag weer verbeteren. Westlake streeft ernaar de belangen van onze wereldwijde klanten en leveranciers af te stemmen op die van onze aandeelhouders, medewerkers en de

gemeenschappen waarin we actief zijn. Veiligheid en waakzaam rentmeesterschap staan voorop bij alles wat we doen. We streven ernaar een low-cost-fabrikant te zijn en waarde te vinden in de hele productketen door middel van verticale en horizontale integratie. Westlake houdt zich aan het concept van toegevoegde economische waarde en streeft ernaar meer waarde terug te geven aan onze aandeelhouders dan de geïnvesteerde kapitaalkosten.

Kernwaarden

Onze kernwaarden vormen het hart van hoe Westlake zaken doet. Deze kernwaarden leiden ons als we werken om uitmuntendheid te brengen in onze activiteiten en klanten en om het respect van onze gemeenschappen te verdienen. Onze kernwaarden zijn:



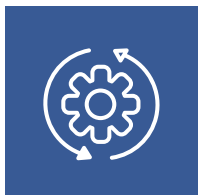
GEZONDHEID, VEILIGHEID EN MILIEU ("HSE" - HEALTH, SAFETY & ENVIRONMENT)

De gezondheid en veiligheid van onze medewerkers en gemeenschappen, waakzaam rentmeesterschap en duurzaamheid zijn van het grootste belang en staan voorop bij alles wat we doen.



ONZE MENSEN

De integriteit, creativiteit, toewijding, diversiteit en gedrevenheid van onze medewerkers stellen ons in staat om uit te blinken. We ondersteunen, ontwikkelen en inspireren onze mensen om het beste uit zichzelf te halen en behandelen hen met waardigheid en respect.



KWALITEIT EN CONTINUE VERBETERING

Onze toewijding aan kwaliteitsproducten en kwalitatief goede service is zo sterk dat beide voorkomen in de twee vinkjes die de "W" van Westlake vormen in ons logo. We proberen deze toewijding vast te houden door middel van een "nimmer eindigend verbeteringsproces".



CONCURRENTIEVERMOGEN

We zetten ons dagelijks in om het leven van mensen wereldwijd te verbeteren. We doen dit door innovatieve en nuttige producten te leveren, hoge normen van klantenservice te handhaven en operationele uitmuntendheid te tonen, met een constante focus op kostenbeheersing.



BURGERSCHAP

We erkennen het belang van het ondersteunen van de gemeenschappen waarin we werken en leven en maken er een prioriteit van om een actieve rol te spelen bij het verbeteren van deze gemeenschappen.



Vraag en antwoord

V *Wat is de Westlake-gedragscode?*

A De Westlake-gedragscode bevat onze gedragsprincipes voor Westlake zelf en de Westlake-familie van bedrijven. Meer dan dat, onze Code brengt de missie en waarden van Westlake op één plek samen om onze medewerkers, directeuren, functionarissen, klanten, leveranciers en aandeelhouders te vertellen wat voor ons het belangrijkste is. Door duidelijk de fundamentele principes te identificeren die aan de basis liggen van onze keuzes, tonen we onze toewijding aan onze gemeenschappen, het milieu en onze Westlake-familie.

V *Op wie is de Code van toepassing?*

A De Code is van toepassing op alle medewerkers, directeuren en functionarissen van Westlake, inclusief degenen die werken bij door Westlake gecontroleerde dochterondernemingen en deelnemingen. Wanneer we verwijzen naar "Westlake" in de Code, verwijzen we gezamenlijk naar Westlake Chemical Corporation en al haar dochterondernemingen en deelnemingen met meerderheidsbelangen die opereren onder de Westlake-familie van bedrijven.

Op uw dienstverband kunnen ook andere arbeidsvoorwaarden van toepassing zijn, waaronder cao's, ondernemingsraadovereenkomsten of overeenkomsten met andere medezeggenschapsorganen. Als dat het geval is, is de Code bedoeld om van toepassing te zijn in combinatie met die overeenkomsten en is deze niet bedoeld om de rechten die u op grond van een dergelijke overeenkomst hebt, te beperken.

V *Wat zijn de belangrijkste punten in de Code?*

A Wanneer u werkt voor Westlake, moet u zich:

- altijd houden aan alle toepasselijke wet- en regelgeving;
- altijd houden aan alle toepasselijke bedrijfsbeleidslijnen, procedures en regels; en
- nooit inlaten met illegaal of onethisch gedrag.

V *Hoe gebruik ik de Code?*

A De Code beschrijft onze verwachting dat u onze kernwaarden in praktijk brengt, vooral bij het maken van keuzes. In gevallen waarin de Code een specifieke situatie niet behandelt, moet uw gedrag worden geleid door onze verwachting dat u alle toepasselijke wetten zult naleven, ons bedrijfsbeleid en onze bedrijfsprocedures zult volgen en u niet zult inlaten met illegaal, onveilig of onethisch gedrag.

Wat moet ik doen als ik geconfronteerd wordt met een situatie die niet in de Code wordt behandeld?

A De Code kan niet elke vraag beantwoorden en legt niet elke wet, regelgeving of beleid uit die u nodig heeft om uw werk te doen. In elke situatie moet u eerst kijken naar van toepassing zijnde beleidslijnen, procedures en wetten om u te begeleiden. Als u niet zeker bent over een wet, regelgeving of beleid, dient u om opheldering te vragen bij uw supervisor, een andere manager of de afdeling Personeelszaken of Juridische zaken.

V *Hoe verhoudt de Code zich m.b.t. de wetten in mijn land?*

A Als wereldwijd bedrijf is ons werk onderworpen aan verschillende wet- en regelgeving in de verschillende landen waarin Westlake actief is. Zoals deze Code aangeeft, wordt van medewerkers van Westlake verwacht dat zij zich bij hun werk aan deze wet- en regelgeving houden. De wetten in sommige rechtsgebieden kunnen strenger zijn dan het beleid van Westlake en als dat het geval is, moeten medewerkers zich altijd aan de strengere vereisten houden.

V *Hoe vraag ik advies of meld ik een probleem?*

A Als u advies nodig heeft of vermoedt dat iemand de Code overtreedt, raden we u aan contact op te nemen met uw directe supervisor, een andere manager, de afdeling Personeelszaken of Juridische zaken of de EthicsPoint-hotline van Westlake. Het bewust verstrekken van valse informatie in een melding is niet acceptabel. Waar toegestaan door de toepasselijke wetgeving, kan het melden aan de hotline anoniem gebeuren. Raadpleeg het gedeelte "Bezorgdheden melden" voor meer informatie.

Westlake zal beschuldigingen van schendingen van de Code steeds grondig onderzoeken. Gegronde overtredingen van de Code kunnen leiden tot disciplinaire maatregelen, tot en met ontslag.

V *Wat moet ik doen als ik bang ben om een probleem te melden omdat ik bang ben voor represailles?*

A Westlake tolereert geen represailles tegen personen die een probleem melden. Represailles kunnen acties omvatten zoals beëindiging van het dienstverband of degradatie, het belemmeren van de promotie of professionele activiteiten van een persoon, pesten of het maken van geringschattende opmerkingen. Represailles voor het uiten van een zorg zijn een ernstige schending van de Code en zijn ten strengste verboden.



Gezondheid, veiligheid en milieu

"Voor ons staat veiligheid voorop en dat zal altijd onze belangrijkste prioriteit blijven. Geen enkele klus kan zo belangrijk of dringend zijn dat mensen niet de tijd kunnen nemen om veilig te werken. Het leven is kostbaar en onvervangbaar."



T. T. Chao
Oprichter van Westlake Chemical Corporation



In elke Westlake-vestiging over de hele wereld wordt van onze medewerkers verwacht dat ze te allen tijde veilig werken, waakzaam zijn en gevaren herkennen, en zorgen of onveilige omstandigheden onmiddellijk melden. We zijn allemaal verantwoordelijk voor elkaars veiligheid en voor het creëren van een veilige werkplek zonder verwondingen en ongevallen. We mogen nooit werk doen dat onveilig is.

We zetten ons ook in voor de bescherming van het milieu. We streven ernaar een leider te zijn in duurzame praktijken en een verantwoordelijke milieubeheerder. We zijn proactief in het implementeren van initiatieven die de wereld een betere plek maken om in te leven, en we investeren in initiatieven om onze impact op het milieu te verminderen.

Maak uzelf als medewerker van Westlake vertrouwd met de gezondheids-, veiligheids- en milieueisen die gelden in de vestiging in Westlake waar u werkt. Volg de registratie- en rapportagevereisten die van toepassing zijn op uw werk. Laat het horen als u vragen hebt en meld incidenten of ongevallen met betrekking tot gezondheid of veiligheid, milieuverontreiniging of andere situaties waarbij niet-naleving is betrokken, onmiddellijk aan uw supervisor, een andere manager, de afdeling Personeelszaken, de afdeling Gezondheid, Veiligheid en Milieu of de EthicsPoint-hotline.

Westlake wil dat haar medewerkers altijd in dezelfde staat naar huis terugkeren als toen ze op het werk aankwamen. Meld u niet op het werk onder invloed van een stof die u zou kunnen beletten om uw werk veilig uit te voeren.

Scenario: Alan verstuikt zijn enkel terwijl hij op het werk een ladder afdaald. Een van de doelen van zijn afdeling is om het aantal incidenten te verlagen en de veiligheidsprestaties te verbeteren. Moet Alan de blessure melden?

Antwoord: Ja. Medewerkers zijn verplicht om incidenten onmiddellijk te melden, en niemand mag ooit het doel van minder ongevallen verkeerd begrijpen met als gevolg dat ongevallen niet gemeld worden.

Scenario: Miguel, een operator, heeft training gekregen over het bedienen van bepaalde machines waarbij een risico bestaat dat ze letsel veroorzaken wanneer de standaard bedieningsprocedures niet worden gevolgd. Miguel besluit een paar procedures over te slaan bij het bedienen van de machine. Hij loopt geen letsel op. Zijn de acties van Miguel acceptabel aangezien er geen schade is opgetreden?

Antwoord: Absoluut niet. Van medewerkers wordt verwacht dat ze standaard werkprocedures volgen bij het uitvoeren van werkzaamheden. Procedures overslaan of acties die in strijd zijn met het veiligheidsbeleid en de veiligheidsprocedures van Westlake zijn onaanvaardbaar. Neem altijd de tijd om uw werk uit te voeren in overeenstemming met het veiligheidsbeleid en de veiligheidsprocedures.

Onze mensen

Bij Westlake is het ons beleid om elkaar steeds met respect en beleefdheid te behandelen. Als wereldwijd bedrijf erkennen en respecteren we de verschillen en diversiteit in meningen, overtuigingen en achtergronden van onze mensen. Ieder van ons moet een attente werkplek ondersteunen en promoten door de talenten en meningen van onze medewerkers te respecteren.

Discriminatie, intimidatie, geweld en ander ongepast gedrag horen niet thuis op het werk. Dit geldt niet alleen voor Westlake, maar ook voor degenen met wie we zaken doen, inclusief onze leveranciers zoals uiteengezet in onze Gedragscode voor leveranciers. Westlake zet zich in om een werkomgeving te bieden waar individuen zich veilig voelen en met waardigheid en respect worden behandeld.





Tegen discriminatie

Westlake volgt de wetten die discriminatie op het werk verbieden, waar we ook zaken doen. Het is het beleid van Westlake om arbeidsbeslissingen te nemen zonder onderscheid of discriminatie vanwege een wettelijk beschermde categorie, zoals ras, huidskleur, geslacht, genderidentiteit of -expressie, seksuele geaardheid, handicap, religie, nationale afkomst of enig ander kenmerk dat door de wet wordt beschermd. Het beleid van Westlake dat discriminatie verbiedt, is van toepassing op alle medewerkers en sollicitanten en op alle aspecten van de arbeidsrelatie, inclusief werving, vergoedingen, voordelen, training en andere arbeidsvoorwaarden.

Intimidatie

We tolereren geen enkele vorm van intimidatie, misbruik of ongepast gedrag dat blijk geeft van gebrek aan respect voor onze medewerkers, klanten, leveranciers of iemand met wie we zaken doen. Intimidatie, zowel binnen als buiten de werkplek, die tot gevolg heeft dat een intimiderende, vijandige of aanstootgevende werkomgeving wordt gecreëerd, is bij Westlake verboden.

Voorbeelden van intimidatie zijn:

- Verbale bedreigingen, laster en scheldwoorden op basis van ras, geslacht of andere kenmerken
- Ongewenst of aanstootgevend fysiek contact, zoals knuffelen of kussen, fysieke mishandeling of aanranding
- Visuele afbeeldingen, posters of elektronische communicatie met aanstootgevend of obscene materiaal

**Intimidatie,
lastig vallen of
aanstootgevend
gedrag gericht tegen
een persoon of groep
wordt niet getolereerd.**

**Scenario: Maria hoorde verschillende collega's minachtende opmerkingen maken over buitenlanders.
Wat moet Maria doen?**

Antwoord: Westlake promoot een werkplek die respect heeft voor de diverse achtergronden van individuen. Maria moet haar zorgen over de verklaringen van haar collega's melden via de beschikbare rapportagemogelijkheden van Westlake, zoals rapporteren aan haar supervisor, een andere manager, de plaatselijke afdeling Personeelszaken of de EthicsPoint-hotline.

Geweld op het werk

Westlake zet zich in om een veilige werkplek te bieden. Deze inzet houdt onder meer in dat onze werkplek vrij is van geweld of dreiging met geweld. Er wordt geen enkele vorm van geweld, bedreiging met schade of bezorgdheid over uw veiligheid of die van anderen getolereerd en dit moet onmiddellijk worden gemeld.

Gegevensprivacy

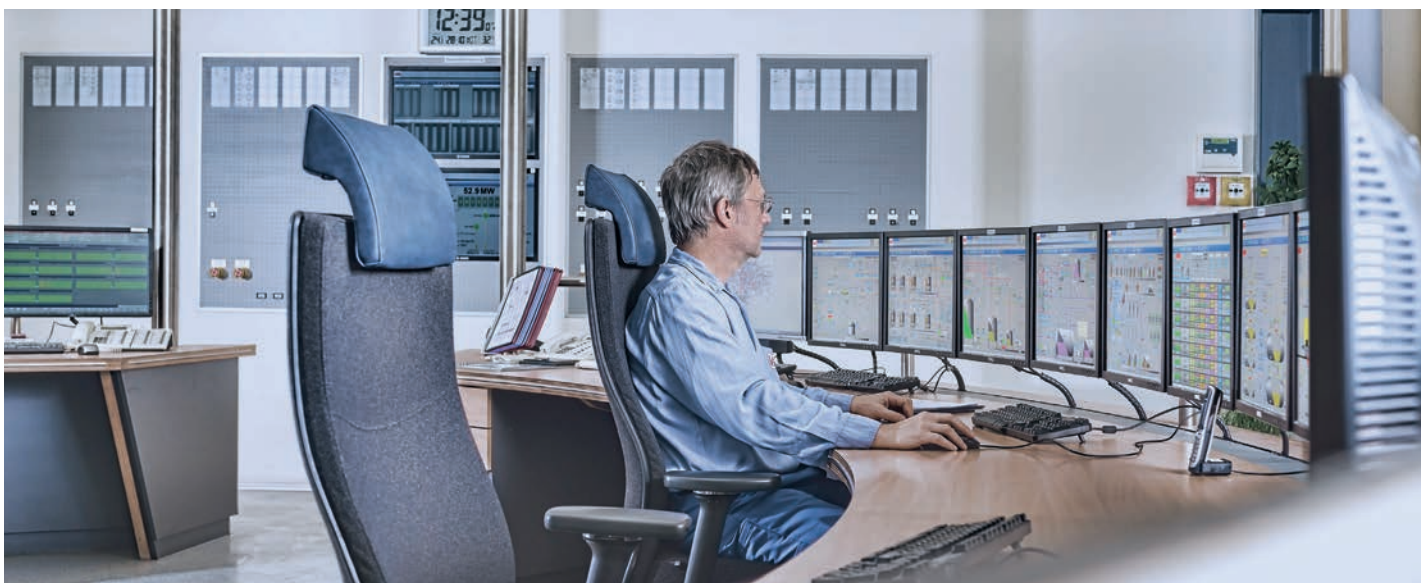
Westlake erkent zijn plicht om de persoonlijke informatie die het verzamelt over medewerkers of anderen in het kader van zijn bedrijf te beschermen. Persoonlijke informatie kan bestaan uit huisadressen, rekeningnummers, door de overheid uitgegeven identificatienummers of andere informatie waarmee een persoon kan worden geïdentificeerd. Elke medewerker is verplicht om persoonlijke informatie veilig te bewaren en om ongeoorloofde openbaarmaking van persoonlijke informatie te voorkomen. Persoonlijke informatie over medewerkers, klanten, verkopers of leveranciers en vertrouwelijke informatie van Westlake mag niet worden bekendgemaakt aan een derde partij

zonder de juiste overeenkomsten en noodzakelijke waarborgen.

Lokaal geldende wetgeving inzake gegevensprivacy legt strikte eisen op met betrekking tot het verzamelen, verwerken of bewaren van persoonlijke gegevens, evenals aanzienlijke straffen voor inbreuken op of verkeerde behandeling van persoonlijke gegevens. Het is dus van cruciaal belang dat we voortdurend waakzaam blijven voor onze omgang met persoonlijke gegevens van individuen. Wanneer we persoonlijke gegevens verzamelen of gebruiken, moeten we dit op een wettige, eerlijke en transparante manier doen. Als u vragen heeft over de toepasselijke wettelijke vereisten, neem dan contact op met de afdeling Juridische zaken.

Lonen, voordelen en werkuren

Medewerkers van Westlake krijgen lonen en voordelen en werkuren die in overeenstemming zijn met alle toepasselijke wet- en regelgeving en met toepasselijke bindende collectieve overeenkomsten.



Belangenverstremgeling

We verwachten van u dat u integer handelt en feitelijke belangenverstremgeling of zelfs de schijn van belangenverstremgeling vermijdt. Voorbeelden van belangenverstremgeling zijn:

- Een financieel of eigendomsbelang hebben in een bedrijf dat zaken doet met Westlake of concurreert met Westlake (tenzij het belang een passieve investering is in een beursgenoteerd bedrijf en minder dan 10% van uw vermogen bedraagt).
- Het veiligstellen van een externe baan bij een bedrijf dat zaken doet met Westlake of concurreert met Westlake.
- Persoonlijk kansen grijpen die u ontdekt door het gebruik van Westlake-eigendommen of -informatie of door uw functie bij Westlake.
- Zakelijke kansen accepteren in entiteiten die zaken doen of concurreren met Westlake.
- Het accepteren van geschenken of entertainment van meer dan symbolische waarde van verkopers, leveranciers, zakenpartners of iedereen die zaken wil doen met Westlake.
- Het hebben van werkgerelateerde leidinggevende verantwoordelijkheid over een familielid, huisgenoot, schoonfamilie of ander familielid dat ook voor Westlake werkt.

Wanneer u voor het eerst ontdekt dat u mogelijk een belangenverstremgeling hebt of iets dat een belangenverstremgeling lijkt te zijn, is het uw verantwoordelijkheid om uzelf te verontschuldigen voor het nemen van beslissingen over die kwestie en de kwestie te melden aan uw directe leidinggevende, de afdeling Personeelszaken of Juridische zaken of door een e-mail te sturen naar conflictofinterest@westlake.com.

belangenverstremgeling bekend te maken. Het niet openbaar maken van feitelijke of schijnbare belangenverstremgeling, zoals bepaald door het management van Westlake, is een schending van de Code en kan, net als alle andere schendingen van de Code, leiden tot disciplinaire maatregelen, tot en met ontslag.

Een medewerker moet toestemming vragen aan Westlake voordat hij/zij een activiteit uitvoert die een daadwerkelijke of zelfs de schijn van belangenverstremgeling kan veroorzaken.

Scenario: Een verkoper biedt Zheng Wei een zeldzame, oude fles wijn aan. Moet Zheng Wei het geschenk accepteren?

Antwoord: Een fles zeldzame en oude wijn is waarschijnlijk meer waard dan symbolische waarde en is niet in overeenstemming met geaccepteerde zakelijke praktijken. Zheng Wei mag het geschenk niet aannemen en moet het aanbod melden aan zijn leidinggevende.

Scenario: Adam is verantwoordelijk voor het inkopen van cateringdiensten voor een aankomend evenement in zijn bedrijf. Hij wil het cateringcontract gunnen aan zijn broer, die een restaurant heeft. Moet Adam onthullen dat zijn broer de eigenaar is voordat hij het restaurant het contract gunt?

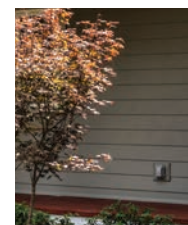
Antwoord: Ja. Het is Adams verantwoordelijkheid om aan zijn supervisor te vertellen dat zijn broer de eigenaar van het restaurant is en geen beslissing te nemen over de gunning van het contract. Het lokale management zal de omstandigheden beoordelen en Adam advies geven over hoe hij verder kan gaan.

Kwaliteit en continue verbetering

De producten die we maken, verbeteren het leven van mensen over de hele wereld, en onze klanten, belanghebbenden en gemeenschappen vertrouwen op ons om kwaliteitsproducten te vervaardigen. Van leidingen die essentieel zijn voor schoon water, tot plasticfolie die ons voedsel vers en veilig houdt, tot medische benodigdheden die worden gebruikt bij noodbehandelingen, Westlake speelt een cruciale rol bij het leveren van de bouwstenen voor deze producten en nog veel meer.

We doen er alles aan om een vertrouwde en betrouwbare partner te blijven, die te allen tijde integer en in overeenstemming met wetten en onze kernwaarden handelt.

Als u zich bewust bent van een situatie die onze reputatie of toewijding aan kwaliteit in gevaar zou kunnen brengen, meld het probleem dan aan uw supervisor, een andere manager, de afdeling Personeelszaken of Juridische zaken of de EthicsPoint-hotline van Westlake.



Westlake-
producten
verbeteren elke
dag het leven
van mensen
over de hele
wereld.

Productkwaliteit en veiligheidsnormen

We moeten ervoor zorgen dat onze producten voldoen aan de kwaliteitsprocedures van het bedrijf en de toepasselijke wet- en regelgeving. Bovendien moeten onze leveranciers verantwoordelijk worden gehouden voor de kwaliteit en veiligheid van de producten en diensten die zij ons leveren, zoals uiteengezet in onze Gedragscode voor leveranciers.

Bedrijfsactiva

We hebben allemaal de plicht om zorgvuldig om te gaan met de activa van het bedrijf. Bedrijfsactiva zijn uitsluitend bedoeld voor gebruik door het bedrijf. Het misbruiken van activa van Westlake, zoals computers, het mee naar huis nemen van kantoorbenodigdheden voor persoonlijk gebruik dat niets met uw werk te maken heeft, het vervalsen van urenstaten of het bedriegen van reiskosten zijn voorbeelden van oneerlijke of frauduleuze activiteiten die verboden zijn.

Nauwkeurige boekhouding en gegevens

Nauwkeurigheid is één component van kwaliteit. Westlake vertrouwt op u voor het bijhouden van een nauwkeurige zakelijke boekhouding en de bijhorende documenten in alle aspecten van ons bedrijf. Niemand mag onjuiste, valse of misleidende informatie invoeren of nalaten waarheidsgetrouwe informatie in te voeren, zelfs als de gevolgen hiervan onschuldig lijken. We verwachten dat u:

- Zich houdt aan het beleid en de procedures van Westlake teneinde te garanderen dat onze boekhouding en documenten een nauwkeurige afspiegeling zijn van ons bedrijf.
- Documenten bewaart of vernietigt in overeenstemming met de wettelijke vereisten en het toepasselijke bewaarschema voor documenten. De afdeling Juridische zaken raadpleegt als u vragen hebt.
- De instructies volgt met betrekking tot de juridische bewaarplicht en volledig meewerkt aan audits, onderzoeken en verzoeken van de overheid of regelgevende instanties.

Scenario: Amélie zit in de boekhoudgroep en heeft van haar vriend, een Westlake-verkoopmanager, gehoord dat er op 10 januari een grote zending zal worden verzonden, en de klant zal Westlake toestaan om de factuur met terugwerkende kracht tot 31 december te dateren, zodat de verkoopmanager krediet krijgt voor de verzending in de bonus van dit jaar. Moet Amélie de verkoop in het lopende jaar registreren, ook al worden de goederen pas het volgende jaar verzonden?

Antwoord: Nee. De boekhoudregels die Westlake hanteert zijn duidelijk. Een overtreding van die regels kan leiden tot ernstige juridische problemen en slechte publiciteit voor Westlake. Amélie moet de verkoop nauwkeurig vastleggen.

Scenario: Jason geeft zijn supervisor pH-monitoringformulieren die een schijnbare overtreding laten zien vanwege lage pH-waarden. De supervisor vraagt Jason om het nummer te veranderen omdat pH "geen probleem" is. Moet Jason de wijziging doorvoeren om acceptabele – maar onnauwkeurige – pH-waarden weer te geven?

Antwoord: Nee. Jason moet de lage pH-waarden nauwkeurig rapporteren. Het wijzigen van de cijfers zou niet alleen in strijd zijn met onze belofte om een nauwkeurige boekhouding en documenten bij te houden, maar het vervalsen van een milieu- of gezondheids- en veiligheidsrecord zou ook in strijd zijn met de wet.

Concurrentievermogen

Sinds de oprichting in 1986 is Westlake trouw gebleven aan haar missie van consistente groei door nieuwe faciliteiten te verwerven en te bouwen en bestaande faciliteiten uit te breiden. Van een enkele fabriek in Lake Charles, Louisiana tot een Fortune 500-bedrijf met activiteiten over de hele wereld, de groei van Westlake is het resultaat van transparantie, solide ondernemingsbestuur en eerlijk hard werken. Wij bij Westlake zijn niet alleen trots op onze producten en klantenservice, maar ook op onze eerlijkheid en ethiek.

Terwijl we ons dagelijks werk doen, is ieder van ons belast met het zorgvuldig beschermen van de waardevolle reputatie van Westlake. We moeten elke praktijk vermijden die tot doel heeft op illegale of oneethische wijze zaken of winst te vergroten. Dergelijke oneerlijke handelingen zijn niet alleen een overtreding van de wet, maar ze lopen ook het risico de goede naam van Westlake te schaden.

Antitrust

Antitrust- of concurrentiewetten verbieden bedrijven en individuen om te handelen op een manier die de concurrentie op onredelijke wijze vermindert. Met concurrenten afspraken maken over prijzen of andere verkoopvoorwaarden; samenwerken met concurrenten om verkoopgebieden of markten te verdelen; het beperken van productie, verkoop of productie om de concurrentie te verminderen; en het verstoren van het concurrerende biedingsproces zijn allemaal voorbeelden van schendingen onder de

antitrustwetgeving. Dergelijke activiteiten schaden de klanten die Westlake wil dienen en zijn strikt verboden door zowel de wet als het beleid van Westlake.

Overheden leggen zware straffen en boetes op voor het overtreden van antitrustwetten. Medewerkers die betrokken zijn bij antitrustgedrag kunnen strafrechtelijk worden vervolgd.

Medewerkers moeten altijd:

- Eerlijk concurreren op basis van kwaliteit en service. Iedere samenwerking met concurrenten om de markt op enigerlei wijze te beïnvloeden vermijden.
- Bedrijfsstrategieën en plannen vertrouwelijk houden voor concurrenten.
- Wanneer concurrentie-informatie nodig is, verkrijg deze dan alleen uit openbare bronnen, zoals nieuwsartikelen of vakbladen – nooit van concurrenten.
- Bespreek met uw manager mogelijke interactie met concurrenten voordat u deelneemt aan activiteiten van handelsverenigingen of branchegroepen.

Als u vragen heeft over de naleving van antitrustregels, neem dan contact op met de afdeling Juridische zaken of raadpleeg het antitrustbeleid van Westlake.

Scenario: Xavier is een inkoper bij Westlake. Zijn vriendin, Mia, die voor een concurrent werkt, belt om te vragen hoeveel Westlake betaalt voor een product dat beide bedrijven bij een wederzijdse leverancier kopen. Is de vraag van Mia problematisch?

Antwoord: Ja. Xavier moet Mia vertellen dat het in strijd is met het beleid van Westlake om met concurrenten de prijzen te bespreken die Westlake zijn leveranciers betaalt, en Xavier moet het telefoontje melden aan de afdeling Juridische zaken.



Handel met voorkennis

De wetten op handel met voorkennis verbieden iedereen die over materiële, niet-openbare informatie over een bedrijf beschikt, effecten te kopen of verkopen op basis van die informatie of om foaien te geven, dat wil zeggen die informatie doorgeven aan anderen. Informatie kan als materiële voorkennis worden beschouwd als de informatie niet-openbaar is en een redelijke belegger waarschijnlijk zou beïnvloeden bij het kopen of verkopen van effecten. Niet-openbare financiële prognoses, informatie over fusies of overnames, verkoop- of winstresultaten, veranderingen in het senior management en nieuws over rechtszaken of overheidsonderzoeken zijn allemaal voorbeelden van materiële voorkennis.

Westlake verbiedt medewerkers om deel te nemen aan handel met voorkennis en het geven van foaien. Medewerkers van Westlake mogen in geen geval hun effecten in het bedrijf kopen of verkopen op basis van materiële voorkennis, noch mogen medewerkers anderen tippen over materiële voorkennis.

Anticorruptie

Anticorruptiewetten verbieden het aanbieden of beloven van iets van waarde om een beslissing op ongepaste wijze te beïnvloeden of een ongepast zakelijk voordeel te behalen. Medewerkers van Westlake die rechtstreeks of via een derde met overheidsfunctionarissen omgaan, mogen geen steekpenningen of enige vorm van betaling aanbieden of aanvaarden in ruil voor het verkrijgen van zaken of gunsten voor overheidsacties. Westlake verbiedt ten strengste het gebruik van steekpenningen, smeergeld en alle andere vormen van corruptie om nieuwe opdrachten binnen te halen, bestaande opdrachten te behouden of enig ander zakelijk voordeel te verkrijgen. Westlake's toewijding aan kwaliteitsproducten en -diensten, integriteit en vrije en eerlijke concurrentie is de basis van ons succes en mag nooit worden opgeofferd.

Net zoals Westlake nooit steekpenningen betaalt of accepteert, staan we ook nooit toe dat derden die ons vertegenwoordigen of namens ons optreden steekpenningen betalen of accepteren. Als u vragen heeft over de naleving van de anticorruptieregels, neem dan contact op met de afdeling Juridische zaken of raadpleeg Westlake's Wereldwijd anticorruptiebeleid.

Scenario: Westlake is van plan om in een nieuw land te gaan verkopen, maar moet eerst een invoervergunning en andere vergunningen verkrijgen. Lin ontvangt een factuur van een adviseur die is ingehuurd om de vergunningen te verkrijgen. De factuur bevat grote "speciale behandelingskosten". Er is geen ondersteunende documentatie of verdere uitleg van de speciale behandelingskosten. Moet Lin de factuur verwerken voor betaling?

Antwoord: Nee. Ongebruikelijke kosten zijn waarschuwingssignalen die nader moeten worden onderzocht. De adviseur heeft mogelijk een overheidsfunctionaris omgekocht om de vergunningen te verstrekken, en de adviseur factureert nu Westlake voor het bedrag van de steekpenningen. Lin moet met haar supervisor of de afdeling Juridische zaken spreken voordat ze verder gaat.



Een geschenk mag nooit een beslissing beïnvloeden, of u het geschenk nu ontvangt of geeft.



Internationale handel

Als een wereldwijd bedrijf met activiteiten over de hele wereld, voldoet Westlake aan de import- en exportwetten van de verschillende landen waarin we actief zijn. "Import" vindt plaats wanneer producten die we kopen uit een ander land of douanegebied worden gebracht; "export" vindt plaats wanneer producten die we verkopen naar een ander land of douanegebied worden verzonden. Sommige wetten verbieden ons om zaken te doen met bepaalde mensen of entiteiten of zaken te doen in bepaalde landen.

Bij Westlake verwachten we dat u zich houdt aan de internationale handelswetten. Hoewel we niet elk scenario kunnen vermelden dat zich kan voordoen, zijn enkele voorbeelden van internationale handelsnaleving:

- Goederen op de juiste manier classificeren en het land van herkomst nauwkeurig bepalen.
- Niet verkopen aan, kopen van of anderszins zaken doen met gesanctioneerde partijen.
- Het verkrijgen van de juiste licenties of vergunningen alvorens producten, diensten, technologie of technische informatie te exporteren.
- Voldoen aan antiboycotwetten en -regelgeving waar van toepassing.

Als u vragen heeft over handelsnaleving, neem dan contact op met de afdeling Juridische zaken of stuur een e-mail naar tradecompliance@westlake.com.

Vertrouwelijke informatie

Vertrouwelijke informatie verwijst naar informatie die niet openbaar is en Westlake een concurrentievoordeel geeft. Vertrouwelijke informatie, waaronder de handelsgeheimen van Westlake, andere soorten vertrouwelijke informatie en intellectueel eigendom (octrooiën, handelsmerken en auteursrechten), zijn allemaal belangrijke bedrijfsactiva die moeten worden beschermd. Medewerkers mogen de vertrouwelijke informatie van Westlake uitsluitend gebruiken in het voordeel van Westlake - niet voor persoonlijk gewin of om te concurreren met Westlake. Maak nooit vertrouwelijke of bedrijfseigen informatie van het bedrijf openbaar zonder een zakelijke noodzaak en voorafgaande toestemming om dit te doen. Onthoud ten slotte dat de verplichtingen om de vertrouwelijke informatie van het bedrijf niet bekend te maken, blijven bestaan, zelfs nadat uw dienstverband bij Westlake is beëindigd.

Niet-openbare financiële informatie, evenals informatie over fabrieksactiviteiten, klantenlijsten, bedrijfsplannen of -projecties en technologische ontwikkelingen zijn allemaal voorbeelden van niet-openbare, vertrouwelijke informatie die tegen openbaarmaking moet worden beschermd.

Burgerschap

Sinds haar oprichting ondersteunt Westlake de gemeenschappen waarin we werken en leven. Westlake blijft er een prioriteit van maken om een actieve rol te spelen bij het verbeteren van deze gemeenschappen. Onze medewerkers zijn de ambassadeurs van het bedrijf in de gemeenschap en we verwachten van medewerkers dat ze zich te allen tijde aan ethisch gedrag houden om de integriteit van hun werk niet te schenden.

Het tonen van eerlijkheid en integriteit in onze zakelijke transacties is van cruciaal belang voor onze relaties met onze klanten, leveranciers en andere zakelijke partners.

Eerlijk handelen en ethisch gedrag

Elkaar eerlijk en ethisch behandelen is een aspect van integer werken. In al ons werk moeten wij eerlijk en transparant zijn en op een eerlijke en ethische manier met anderen omgaan, ook met onze klanten, verkopers en andere zakenpartners. Westlake verbiedt oneerlijke handel in al zijn vormen. Voorbeelden van oneerlijke handel zijn:

- Aangeven dat bepaalde goederen voldoen aan de productienormen, wetende dat ze niet voldoen.
- Het verbergen van materiële gegevens, het weglaten van relevante feiten of het willens en wetens afleggen van valse verklaringen met als doel de beslissing van een klant om een contract aan te gaan, te beïnvloeden.
- Een verkeerde voorstelling van onze producten of die van onze concurrenten.

Scenario: Een fabrieksmedewerker hoort een collega in de pauzeruimte tegen een andere collega zeggen dat zij voor alle items op de checklist voor veiligheidsinspecties gewoon aangeeft dat de status bevredigend is, zonder de status daadwerkelijk te controleren. Moet de fabrieksmedewerker melden wat hij heeft gehoord?

Antwoord: Ja. Beweren dat de punten op de checklist voor veiligheidsinspectie in orde zijn zonder de status te hebben gecontroleerd, is niet alleen een potentieel gezondheids-, veiligheids- of milieuprobleem, maar is ook onethisch en moet worden gemeld.

Politieke activiteit

Het al dan niet deelnemen aan politieke activiteiten is een persoonlijke keuze. Deelname moet onafhankelijk zijn van uw werk bij Westlake en moet gebeuren in uw eigen tijd en op eigen kosten. Tenzij goedgekeurd door de afdeling Juridische zaken, vergoedt Westlake geen contante uitgaven van medewerkers die verband houden met hun persoonlijke politieke activiteiten. Eigendommen van Westlake, zoals papier, kopieerapparaten, computers of telefoons, mogen niet worden

gebruikt om politieke belangen te behartigen. Het is medewerkers verboden andere medewerkers, klanten of leveranciers onder druk te zetten om politieke bijdragen te leveren aan of te werken voor een kandidaat of politieke organisatie.

Lobbyactiviteiten of overheidscontacten namens Westlake moeten worden gecoördineerd met de afdelingen Juridische zaken en Bedrijfscommunicatie.

Mensenrechten

Als wereldwijd bedrijf hebben we te maken met klanten, leveranciers, verkopers en anderen uit verschillende landen en culturen. Anderen met waardigheid en respect behandelen is een fundamenteel mensenrecht en maakt deel uit van elke cultuur. Net zoals we onze mensen waarderen, verwachten we van onze leveranciers en verkopers dat ze hun eigen mensen met hetzelfde respect en waardering behandelen. Dit betekent dat:

- We mensenrechten ondersteunen in onze toeleveringsketen.
- We dwangarbeid of verplichte arbeid, kinderarbeid en slechte arbeidsomstandigheden veroordelen.
- We niet bewust zaken doen met personen/bedrijven die deelnemen aan een van deze vormen van arbeid.

Sociale media

Sociale media spelen een steeds grotere rol in de samenleving. Hoewel ze kunnen bijdragen aan zinvolle connecties met anderen, kan misbruik een smet op de integriteit van een medewerker zijn.

- Vanwege het potentieel voor verkeerde interpretatie of regelrechte schade, moeten medewerkers de gevolgen - zowel persoonlijk als werkgerelateerd - zorgvuldig overwegen voordat ze iets op sociale media plaatsen.

- Plaats nooit opmerkingen of afbeeldingen om andere Westlake-medewerkers, concurrenten van Westlake, het bedrijf of iemand met wie Westlake zaken doet, te bedreigen, lastig te vallen, te intimideren of te kleineren.
- Deel nooit vertrouwelijke of eigendomsinformatie van Westlake op sociale media.

Externe communicatie

Verklaringen van beursgenoteerde bedrijven worden zorgvuldig onderzocht door aandeelhouders, overheidstoezichthouders, financiële markten en de media. Elke communicatie door een vertegenwoordiger van Westlake kan worden gezien als een officiële bedrijfsverklaring, zelfs als deze niet als zodanig bedoeld was. Alleen geautoriseerd personeel mag uitspraken doen over Westlake aan de media en aan een extern publiek. Onthoud het volgende:

- Stuur mediaverzoeken om informatie door naar de afdeling Bedrijfscommunicatie.
- Stuur overheidsonderzoekers en juridische verzoeken door naar de afdeling Juridische zaken.
- Vraag toestemming aan de afdeling Bedrijfscommunicatie en de vicepresident van uw groep voordat u presentaties aan de industrie, maatschappelijke organisaties of andere externe organisaties presenteert.



Bezorgdheden melden

Westlake ondersteunt eerlijk en ethisch gedrag en moedigt de onmiddellijke melding aan van onethisch of ander ongepast gedrag dat mogelijk in strijd is met de Code. Als u mogelijk ongepast gedrag constateert of ervan op de hoogte gebracht wordt, raden we u aan uw bezorgdheden te melden aan uw directe leidinggevende. Als u zich niet op uw gemak voelt om naar uw supervisor te gaan of als u denkt dat uw supervisor uw zorgen niet adequaat heeft aangepakt, kunt u uw bezorgdheid melden aan een andere manager, de afdeling Personeelszaken of Juridische zaken of door gebruik te maken van de EthicsPoint-hotline van Westlake.



Westlake
EthicsPoint
Hotline

EthicsPoint, de meertalige meldingshotline van Westlake op www.westlake.ethicspoint.com, is op elk moment van de dag of week beschikbaar en stelt medewerkers of leden van onze gemeenschappen in staat om hun bezorgdheid te uiten. Bel +1 844 205 1170 om telefonisch een melding te doen vanuit de Verenigde Staten of Canada. Melders in andere landen moeten www.westlake.ethicspoint.com bezoeken en de landspecifieke instructies volgen voor het telefonisch melden van een probleem. Om online een melding te doen (vanuit gelijk welk land), gaat u naar www.westlake.ethicspoint.com.

Ongeacht de manier van melden die u kiest, Westlake zal uw bezorgdheid zo vertrouwelijk mogelijk behandelen en stappen ondernemen om de informatie die u vrijgeeft te beschermen. Waar toegestaan, kan het melden via de hotline anoniem gebeuren. In sommige landen kunnen alleen bepaalde soorten problemen worden gemeld via een hotline. Als uw probleem betrekking heeft op een probleem dat niet kan worden opgelost via de hotline voor meldingen, wordt u aangemoedigd om uw probleem te melden aan uw supervisor, een andere manager of de afdeling Personeelszaken of Juridische zaken.

Westlake zal beschuldigingen van schendingen van de Code steeds grondig onderzoeken. Gegronde overtredingen van de Code kunnen leiden tot disciplinaire maatregelen, tot en met ontslag. Het is onaanvaardbaar om bewust valse informatie te verstrekken in een melding.

Westlake tolereert geen represailles tegen personen die een probleem melden. Als u denkt dat er represailles op u zijn genomen voor het melden van een bezorgdheid op de werkplek of voor uw deelname aan een onderzoek, wordt u aangemoedigd om de zaak onmiddellijk te melden aan de afdeling Personeelszaken of Juridische zaken, of via de EthicsPoint-hotline. Elke gemelde represaille zal grondig worden onderzocht.







Westlake

Enhancing your life every day[®]

Westlake Headquarters
2801 Post Oak Blvd.
Houston, Texas 77056 VS

Telefoon: +1 713 960 9111

www.westlake.com

Elke ontheffing van deze Gedragscode voor uitvoerende functionarissen of directeuren kan alleen worden gedaan door de Raad van Bestuur van Westlake of een bestuurscommissie en moet openbaar worden gemaakt wanneer dit wettelijk vereist is.

